

# QUAND LES DISCIPLINES PARLENT LA MÊME LANGUE DIFFÉREMMENT : ENJEUX ÉPISTÉMIQUES DU CODESIGN INTERDISCIPLINAIRE

Kevin Lenton<sup>1\*</sup>, Annie-Hélène Samson<sup>2</sup>, Sylvia Cox<sup>2</sup>, et Elizabeth Charles<sup>2</sup>

1 Collège Vanier, \* chercheur principal ; 2 Collège Dawson



## Résumé

La conception de cours interdisciplinaires est souvent présentée comme un levier pour favoriser les liens conceptuels entre disciplines, mais elle repose sur un travail épistémique complexe, rarement explicité pour les praticien·ne·s. Cette étude de cas qualitative examine deux cours jumelés de biologie et de psychologie, coconçus par deux enseignantes expérimentées. À partir d'un corpus ethnographique (séances de conception, entretiens, artefacts), l'analyse montre comment la coordination interdisciplinaire se construit dans la pratique. Malgré des conditions favorables, des défis persistent aux frontières épistémiques, notamment autour des significations implicites du vocabulaire et des représentations disciplinaires. L'étude souligne l'importance d'anticiper les conceptions erronées et d'identifier les asymétries conceptuelles, certains concepts devenant plus accessibles via l'autre discipline. Plutôt qu'un modèle normatif, il propose des lignes directrices pratiques destinées à faciliter la mise en œuvre d'une approche interdisciplinaire visant à accompagner les étudiant·e·s dans la construction de leurs connaissances et l'assimilation des concepts disciplinaires.

## Cadre théorique et problématique

Cette étude s'inscrit dans les perspectives socioculturelles de l'apprentissage, où la construction des connaissances est un processus collaboratif médié par des pratiques, des outils et des cadres épistémiques partagés (Stahl, 2006). Appliquées à l'interdisciplinarité, ces approches décrivent l'intégration comme un processus dynamique de calibration entre perspectives disciplinaires, soutenu par des artefacts médiateurs (Boix Mansilla, 2010). Pourtant, on comprend encore peu comment ces processus se déploient concrètement dans la conception de cours, notamment en contexte de collaboration entre disciplines. Si les partenariats recherche-pratique et le codesign offrent des modèles pertinents (Penuel et al., 2020), la plupart des travaux portent sur des équipes incluant des chercheurs. Cette étude se penche plutôt sur une collaboration entre expertes disciplinaires afin de mieux comprendre comment se construit l'intégration interdisciplinaire en pratique.

## Question de recherche

Comment des enseignantes issues de disciplines différentes négocient-elles les différences épistémiques et coconstruisent-elles des artefacts pédagogiques favorisant l'intégration des savoirs ?

## Méthodologie



Figure 1. Résumé des méthodes de l'étude, ancré dans un cadre socio-culturel de l'apprentissage.

## Analyse des données

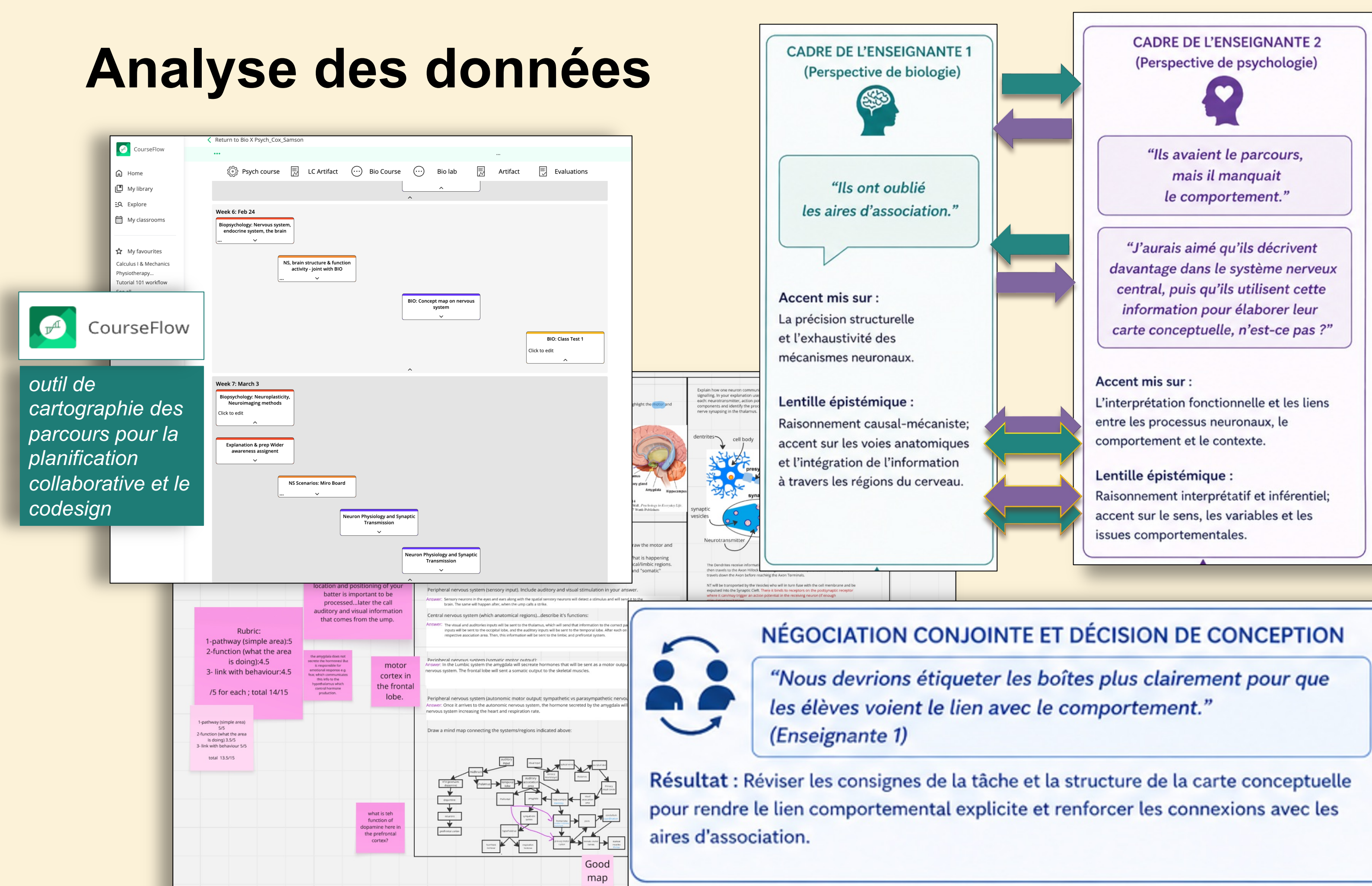
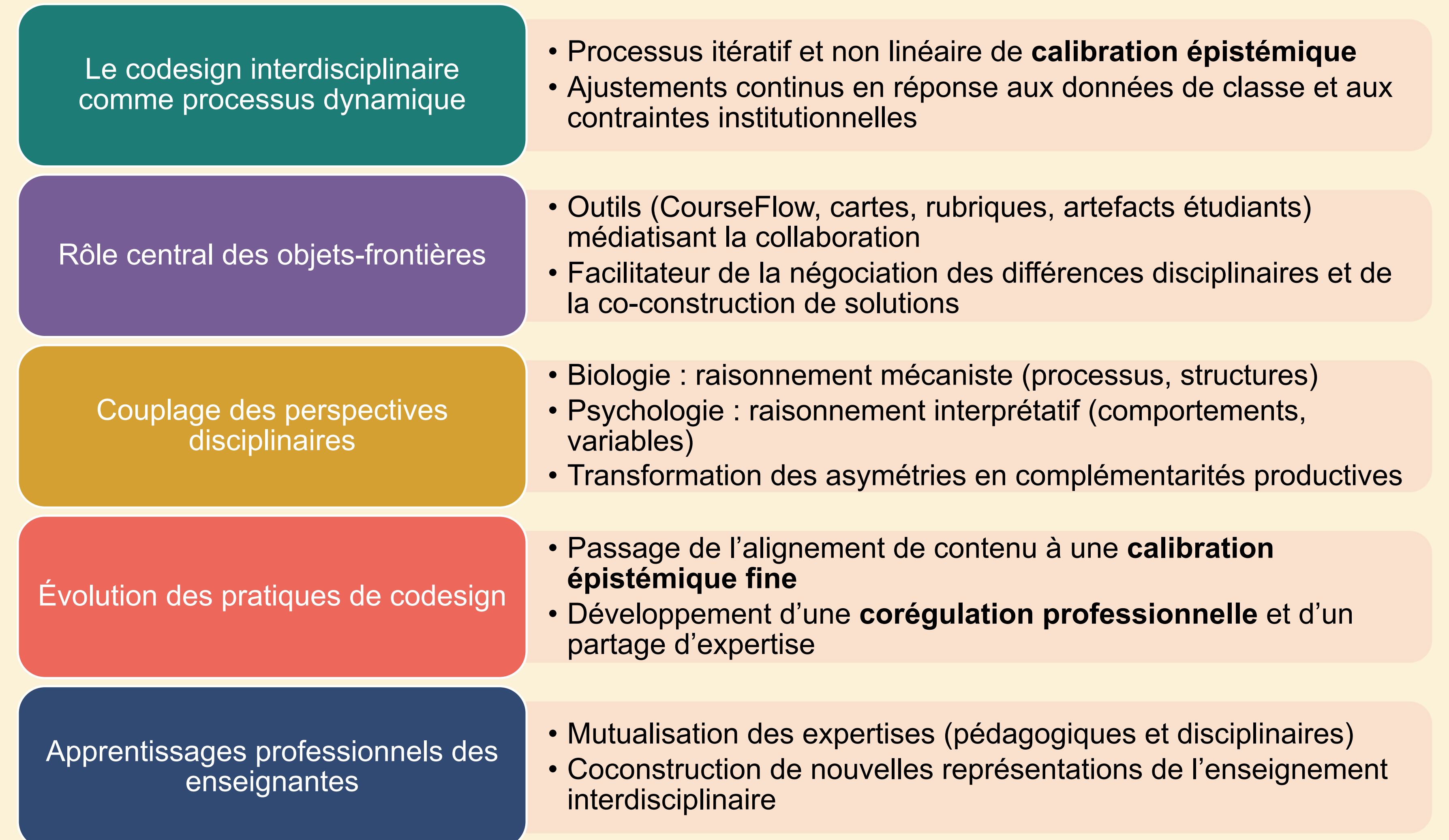


Figure 2. Exemples de données : les transcriptions de l'enregistrement vidéo des séances de préparation des enseignants, des artefacts de cours, et les artefacts comme objets-frontière pour la collaboration – plans de cours dans CourseFlow. Ces données ont été analysées à l'aide de méthodes d'analyse du discours, d'un codage thématique réflexif et d'une synthèse longitudinale afin d'examiner l'évolution du codesign interdisciplinaire.

## Résultats



## Conclusion et implications des résultats

Conception interdisciplinaire	Concevoir des activités qui rendent visibles et exploitent les différences disciplinaires Planifier des cycles itératifs reliant conception, mise en œuvre et analyse
Outils pédagogiques	Utiliser des objets-frontières (cartes, cas, rubriques) comme supports de négociation du sens Adapter les types de représentation aux logiques disciplinaires et aux besoins des étudiant·e·s
Développement professionnel	Favoriser des espaces de codesign entre pairs comme leviers d'apprentissage Reconnaître que la connaissance du contenu pédagogique (CCP) est une démarche collective et située dans les coconstruction
Rôle des institutions	Amoindrir les contraintes structurelles (temps, alignement des horaires, communautés) Valoriser des modèles de collaboration entre praticien·ne·s, au-delà des cadres recherche-pratique

## References

Boix-Mansilla, V. (2010). Learning to Synthesize: T Development of Interdisciplinary Understanding. In R. Frodeman, J. T. Klein, et C. Mitcham (dirs.), *The Oxford Handbook of Interdisciplinarity* (p. 288-306). Oxford: Oxford University Press.

Penuel, W. R., Riedy, R., Barber, M. S., Peurach, D. J., LeBouef, W. A., & Clark, T. (2020). Principles of collaborative education research with stakeholders: Toward requirements for a new research and development infrastructure. *Review of Educational Research*, 90(5), 627-674.

Stahl, G. (2006). *Group cognition: Computer support for building collaborative knowledge (acting with technology)*. The MIT Press.